

**Azərbaycan Respublikasının  
Dövlət Statistika Komitəsi**

**Bakı Şəhər Statistika İdarəsi**

## **YENİ İŞ YERLƏRİ**

**(rüblük statistik hesabat məlumatları əsasında)**

**Statistik məcmuə**

**Bakı - yanvar 2026**

*Bütün mötəbər beynəlxalq maliyyə qurumları Azərbaycanda işsizliklə, yoxsulluqla bağlı mübarizəni çox yüksək qiymətləndirir. Biz və Azərbaycan xalqı bunu gündəlik həyatda görürük. Hesab edirəm ki, iş yerlərinin açılması daimi proses olmalıdır, çünki əhali artır və potensial kifayət qədər böyükdür”*

**İlham Əliyev Azərbaycan  
Respublikasının Prezidenti**

Ünvan: Bakı şəhəri, Əliağa kürçaylı küç, 2518-ci məhəllə  
Bakı Şəhər Statistika İdarəsi

Telefon: (+99412) 565 42 17  
(+99412) 565 73 18

E-mail:bakstat@stat.gov.az

Məcmuəni Bakı Şəhər Statistika İdarəsinin [www.baku.azstat.org](http://www.baku.azstat.org) rəsmi internet saytından əldə etmək olar.

### **Xüsusi işarələr:**

<b>hadisə baş verməmişdir</b>	<b>“---”</b>
<b>məlumat mövcüd deyil</b>	<b>“...”</b>
<b>məlumat çox kiçik rəqəmlə xarakterizə olunur</b>	<b>“0.0”</b>
<b>müqayisə mümkün deyil</b>	<b>“x”</b>

### **Qeydlər:**

- bəzi hallarda yekunla toplananların cəmi arasındakı fərq rəqəmlərin yuvarlaqlaşdırılması ilə izah olunur
- cari ilin məlumatlarına gələcək nəşrlərdə növbəti dəqiqləşdirilmiş statistik hesabatların əsasında düzəliş oluna bilər
- bəzi hallarda əvvəlki dövrlərdə nəşr edilmiş məlumatlarla cari nəşrdə həmin dövrlərə aid məlumatlar arasında yaranan fərq beynəlxalq praktikaya uyğun olaraq son statistik hesabatlar əsasında operativ məlumatlarda aparılan dəqiqləşmələrlə izah olunur

*Bakı Şəhər Statistika İdarəsi 2026*

## Yeni iş yerləri

### Ön söz

Azərbaycan Respublikası regionlarının sosial-iqtisadi inkişafı ilə bağlı qəbul edilmiş dövlət proqramlarında nəzərdə tutulmuş tədbirlərin uğurla yerinə yetirilməsi ölkə iqtisadiyyatının qeyri-neft sektorunda dayanaqlı inkişafın təmin edilməsinə, iqtisadiyyatın diversifikasiyası nəticəsində yeni istehsal və emal müəssisələrinin fəaliyyətə başlamasına, prioritet sahələrə iri həcmli investisiyaların yönəldilməsi yeni müəssisələrin yaradılmasına və yeni iş yerlərinin açılmasına zəmin yaratmışdır.

Bakı şəhərində 2025-ci il ərzində yaradılmış 11155 yeni müəssisə və təşkilatlardan 17,7 faizi Xətai rayonunda, 16,0 faizi Yasamal rayonunda, 13,6 faizi Nərimanov rayonunda, 12,4 faizi Nəsimi rayonunda, 10,7 faizi Binəqədi rayonunda, 7,1 faizi Nizami rayonunda, 6,0 faizi Səbail rayonunda, 5,4 faizi Sabunçu rayonunda, 5,2 faizi Suraxanı rayonunda, 2,7 faizi Xəzər rayonunda, 2,6 faizi Qaradağ rayonunda və 0,6 faizi Pirallahı rayonunda fəaliyyətə başlamışlar.

2025-ci il ərzində Bakı şəhərində yeni açılmış iş yerlərinin 6,8 faizi yeni yaradılmış müəssisə və təşkilatlarda, 93,0 faizi mövcud müəssisə və təşkilatlarda, 0,1 faizi fəaliyyətini bərpa etmiş müəssisə və təşkilatlarda, 0,1 faizi isə digər tədbirlər üzrə yaradılmışdır.

Yeni açılmış iş yerlərinin 18,7 faizi Nərimanov, 16,4 faizi Nəsimi, 13,9 faizi Xətai, 12,6 faizi Yasamal, 10,4 faizi Səbail, 10,1 faizi Binəqədi, 5,9 faizi Nizami, 4,7 faizi Sabunçu, 3,2 faizi Suraxanı, 2,5 faizi Xəzər, 1,5 faizi Qaradağ və 0,1 faizi Pirallahı rayonlarının payına düşmüşdür.

Hüquqi şəxslər tərəfindən yaradılmış iş yerlərinin 25,8 faizi tikinti, 17,0 faizi ticarət; nəqliyyat vasitələrinin təmiri, 9,1 faizi peşə, elm və texniki fəaliyyət, 8,2 faizi emal sənayesi, 8,0 faizi turistlərin yerləşdirilməsi və ictimai iaşə, 5,4 faizi inzibati və yardımçı xidmətlərin göstərilməsi, 4,3 faizi təhsil, 4,0 faizi əhaliyə səhiyyə və sosial xidmətlərin göstərilməsi, 3,8 faizi nəqliyyat və anbar təsərrüfatı, 3,1 faizi informasiya və rabitə, 2,5 faizi maliyyə və sığorta fəaliyyəti, 2,4 faizi digər sahələrdə xidmətlərin göstərilməsi, 1,6 faizi istirahət, əyləncə və incəsənət sahəsində fəaliyyət, 1,1 faizi kənd təsərrüfatı meşə təsərrüfatı və

balıqçılıq, 1,2 faizi dövlət idarəetməsi və müdafiə; sosial təminat, 1,1 faizi daşınmaz əmlakla əlaqədar əməliyyatlar, 0,6 faizi su təchizatı; tullantıların təmizlənməsi və emalı, 0,6 faizi mədənçıxarma sənayesi, 0,2 faizi elektrik enerjisi, qaz və buxar istehsalı, bölüşdürülməsi və təchizatı sahəsində fəaliyyət növləri üzrə açılmışdır.

Bakı şəhərində yeni açılmış iş yerləri haqqında ətraflı məlumatları özündə əks etdirən bu bülleten Bakı Şəhər Statistika İdarəsinə təqdim olunmuş rəsmi statistika hesabatlarının məlumatları əsasında işlənib hazırlanmışdır.

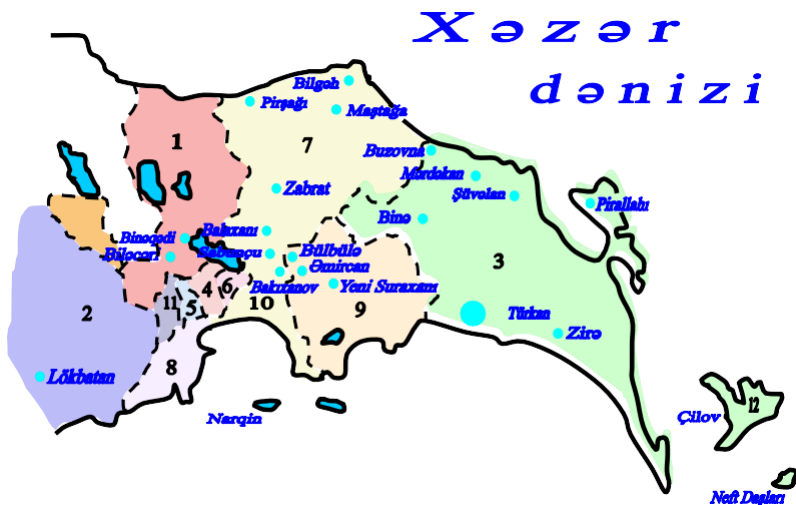
Məlumatlardan istifadə edərkən Azərbaycan Respublikasının Dövlət Statistika Komitəsinə istinad etmək lazımdır.

# M Ü N D Ə R İ C A T

<i>Bölmə</i>	<i>İçindəkilər</i>	
	Bakı şəhəri üzrə ümumi məlumatlar	
1.	Hüquqi şəxslərdə və digər tədbirlər üzrə yeni açılmış iş yerlərinin sayı	16
1.1	Bakı şəhərinin inzibati rayonları üzrə yeni açılmış iş yerlərinin ümumi sayı	17
1.2	Binəqədi rayonu üzrə yeni açılmış iş yerləri haqqında məlumat	18
1.3	Xətai rayonu üzrə yeni açılmış iş yerləri haqqında məlumat	19
1.4	Xəzər rayonu üzrə yeni açılmış iş yerləri haqqında məlumat	20
1.5	Qaradağ rayonu üzrə yeni açılmış iş yerləri haqqında məlumat	21
1.6	Nərimanov rayonu üzrə yeni açılmış iş yerləri haqqında məlumat	22
1.7	Nəsimi rayonu üzrə yeni açılmış iş yerləri haqqında məlumat	23
1.8	Nizami rayonu üzrə yeni açılmış iş yerləri haqqında məlumat	24
1.9	Pirallahı rayonu üzrə yeni açılmış iş yerləri haqqında məlumat	25
1.10	Sabunçu rayonu üzrə yeni açılmış iş yerləri haqqında məlumat	26
1.11	Səbail rayonu üzrə yeni açılmış iş yerləri haqqında məlumat	27
1.12	Suraxanı rayonu üzrə yeni açılmış iş yerləri haqqında məlumat	28
1.13	Yasamal rayonu üzrə yeni açılmış iş yerləri haqqında məlumat	29
2	Mülkiyyət növlərinə görə yeni açılmış iş yerlərinin bölgüsü	30
3	Bakı şəhəri üzrə iqtisadi fəaliyyət növlərinə görə hüquqi şəxslərdə yeni açılmış iş yerlərinin bölgüsü	31
3.1	Bakı şəhəri üzrə iqtisadi fəaliyyət növlərinə görə hüquqi şəxslərdə yeni açılmış iş yerlərinin bölgüsü (faizlə)	32
3.2	Binəqədi rayonu üzrə iqtisadi fəaliyyət növlərinə görə yeni açılmış daimi iş yerlərinin bölgüsü	33
3.3	Xətai rayonu üzrə iqtisadi fəaliyyət növlərinə görə yeni açılmış daimi iş yerlərinin bölgüsü	34
3.4	Xəzər rayonu üzrə iqtisadi fəaliyyət növlərinə görə yeni açılmış daimi iş yerlərinin bölgüsü	35
3.5	Qaradağ rayonu üzrə iqtisadi fəaliyyət növlərinə görə yeni açılmış daimi iş yerlərinin bölgüsü	36

3.6	Nərimanov rayonu üzrə iqtisadi fəaliyyət növlərinə görə yeni açılmış daimi iş yerlərinin bölgüsü	37
3.7	Nəsimi rayonu üzrə iqtisadi fəaliyyət növlərinə görə yeni açılmış daimi iş yerlərinin bölgüsü	38
3.8	Nizami rayonu üzrə iqtisadi fəaliyyət növlərinə görə yeni açılmış daimi iş yerlərinin bölgüsü	39
3.9	Pirallahı rayonu üzrə iqtisadi fəaliyyət növlərinə görə yeni açılmış daimi iş yerlərinin bölgüsü	40
3.10	Sabunçu rayonu üzrə iqtisadi fəaliyyət növlərinə görə yeni açılmış daimi iş yerlərinin bölgüsü	41
3.11	Səbail rayonu üzrə iqtisadi fəaliyyət növlərinə görə yeni açılmış daimi iş yerlərinin bölgüsü	42
3.12	Suraxanı rayonu üzrə iqtisadi fəaliyyət növlərinə görə yeni açılmış daimi iş yerlərinin bölgüsü	43
3.13	Yasamal rayonu üzrə iqtisadi fəaliyyət növlərinə görə yeni açılmış daimi iş yerlərinin bölgüsü	44

# BAKİ ŞƏHƏRİNİN İNZİBATİ ƏRAZİ BÖLGÜSÜ



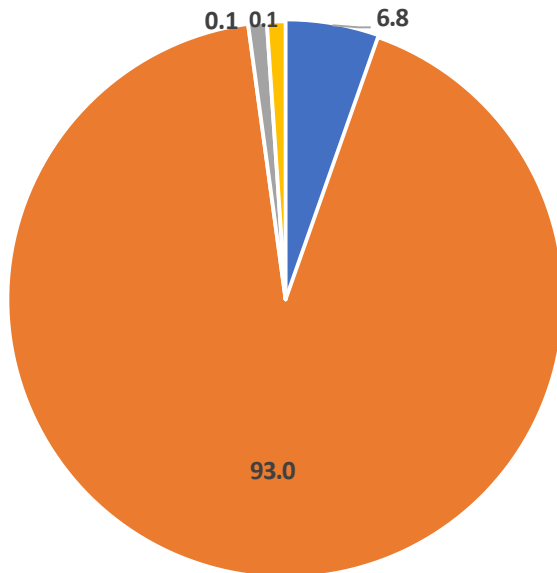
**BAKİ şəhərinin ərazisi – 2,140 min kv.km.**  
o cümlədən rayonların əraziləri (min kv.km.):

Binəqədi	- 0,17
Xətai	- 0,03
Xəzər	- 0,37
Qaradağ	- 1,08
Nərimanov	- 0,02
Nəsimi	- 0,01
Nizami	- 0,02
Pirallahı	- 0,03
Sabunçu	- 0,24
Səbail	- 0,03
Suraxanı	- 0,12
Yasamal	- 0,02

**2025-ci il ərzində yeni yaranmış müəssisə və  
təşkilatların sayı**

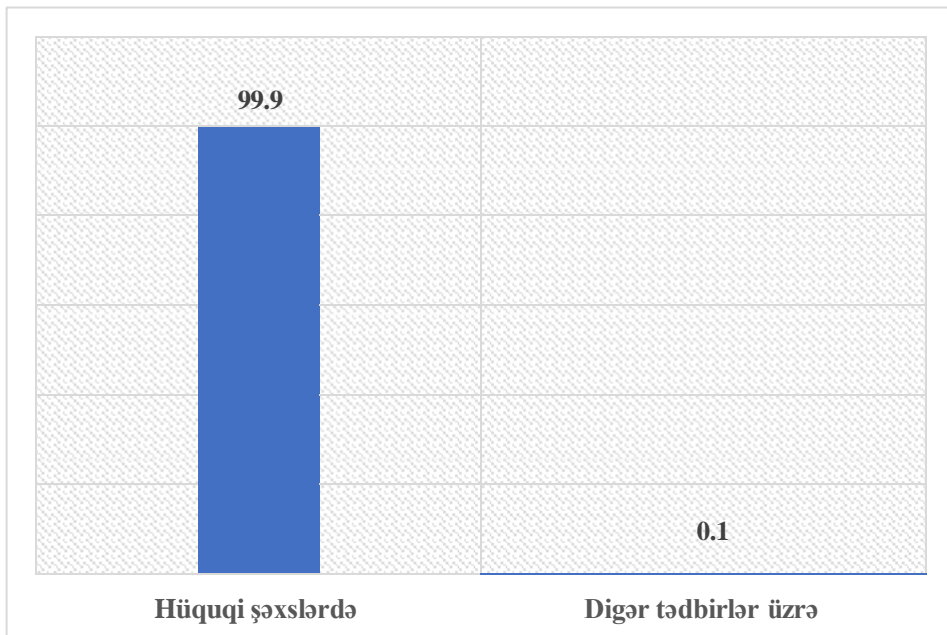
	<b>Yeni yaranmış müəssisə və təşkilatların sayı</b>
<b>Bakı şəhəri - cəmi</b>	<b>11 155</b>
<i>o cümlədən rayonlar:</i>	
Binəqədi	1 195
Xətai	1 973
Xəzər	304
Qaradağ	284
Nərimanov	1 519
Nəsimi	1 380
Nizami	789
Pirallahı	70
Sabunçu	607
Səbail	665
Suraxanı	584
Yasamal	1 785

## 2025-ci il ərzində yeni açılmış iş yerlərinin strukturu (faizlə)



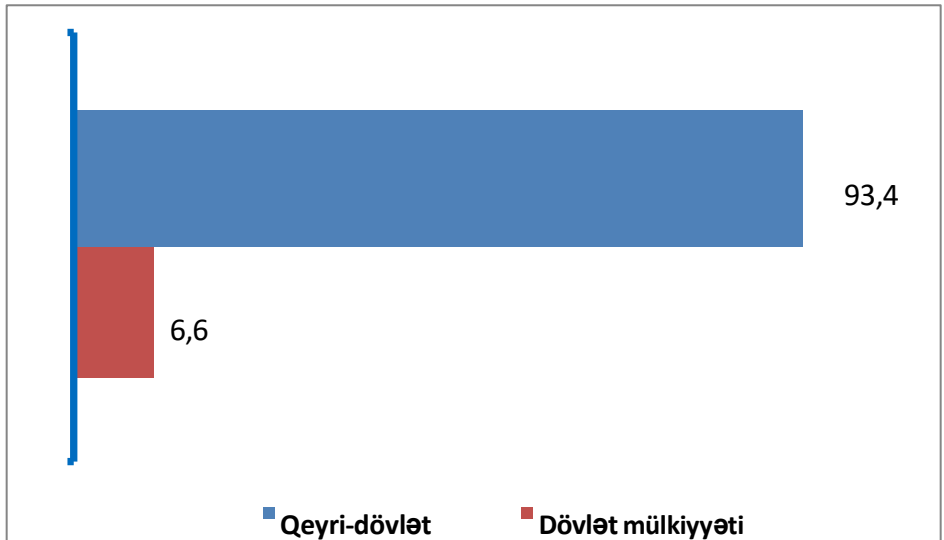
- yeni yaradılmış müəssisə və təşkilatlarda
- mövcud müəssisə və təşkilatlarda
- fəaliyyəti bərpa edilmiş müəssisə və təşkilatlarda
- digər tədbirlər üzrə (müxtəlif beynəlxalq və yerli layihələr, abadlıq işləri və.s)

## 2025-ci il ərzində yeni açılmış iş yerlərinin bölgüsü (faizlə)

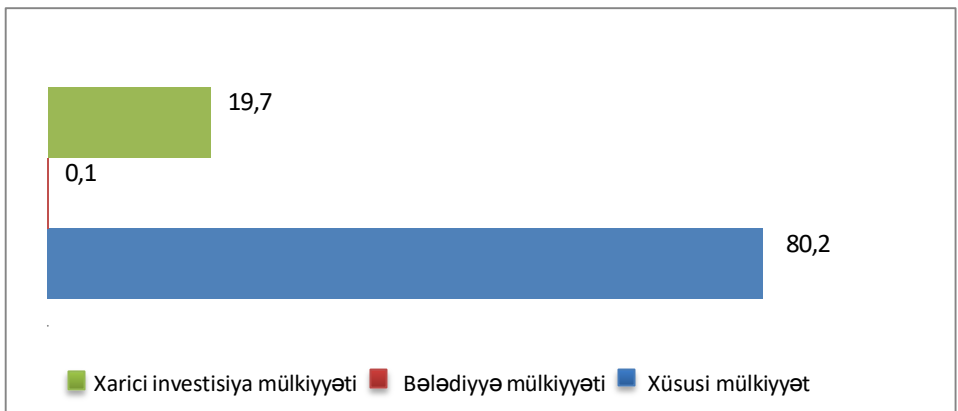


Digər tədbirlər üzrə: müxtəlif beynəlxalq və yerli layihələr, abadlıq və s. işlər nəzərdə tutulur.

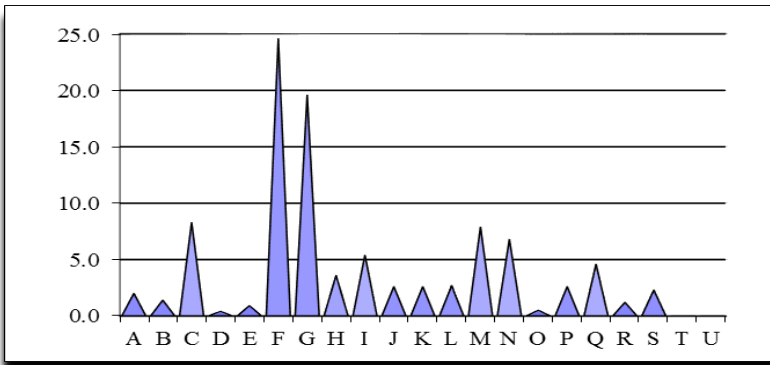
## 2025-ci il ərzində yeni açılmış iş yerlərinin mülkiyyət növlərinə görə bölgüsü (faizlə)



### o cümlədən, qeyri-dövlət mülkiyyəti üzrə

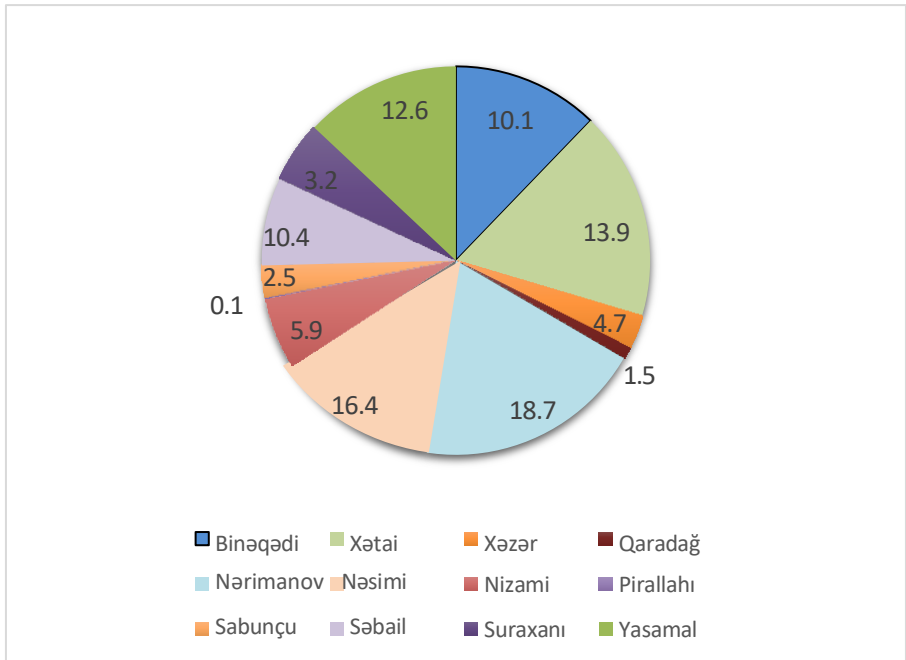


**2025-ci ilin doqquz ayı ərzində hüquqi şəxslər tərəfindən yaradılmış iş yerlərinin iqtisadi fəaliyyət növlərinə görə bölgüsü, (faizlə)**



- A - Kənd təsərrüfatı, meşə təsərrüfatı və balıqçılıq
- B - Mədəncixarma sənayesi
- C - Emal sənayesi
- D - Elektrik enerjisi, qaz və buxar istehsalı, bölüşdürülməsi və təchizatı
- E - Su təchizatı; tullantıların təmizlənməsi və emalı
- F - Tikinti
- G - Ticarət; nəqliyyat vasitələrinin təmiri
- H - Nəqliyyat və anbar təsərrüfatı
- İ - Turistlərin yerləşdirilməsi və ictimai iaşə
- J - İnformasiya və rabitə
- K - Maliyyə və sığorta fəaliyyəti
- L - Daşınmaz əmlakla əlaqədar əməliyyatlar
- M - Peşə, elmi və texniki fəaliyyət
- N - İnzibati və yardımçı xidmətlərin göstərilməsi
- O - Dövlət idarəetməsi və müdafiə; sosial təminat
- P - Təhsil
- Q - Əhaliyə səhiyyə və sosial xidmətlərin göstərilməsi
- R - İstirahət, əyləncə və incəsənət sahəsində fəaliyyət
- S - Digər sahələrdə xidmətlərin göstərilməsi
- T - Ev təsərrüfatlarının fəaliyyəti; fərdi istehlak üçün ev təsərrüfatlarının istehsal etdiyi mal və xidmətlərə dair fəaliyyət
- U - Toxunulmazlıq hüququ olan təşkilatların fəaliyyəti

## 2025-ci il ərzində yeni açılmış iş yerlərinin Bakı şəhəri və rayonları üzrə xüsusi çəkisi (faizlə)



**1. Hüquqi şəxslərdə və digər tədbirlər üzrə yeni açılmış iş yerlərinin sayı**

	2024-cü il	2025-ci il	
		cəmi	IV rüb

**Yeni iş yerlərinin sayı, cəmi** **68 965**    **78 411**    **19 481**

o cümlədən:			
yeni yaradılmış müəssisə və təşkilatlarda	3 845	5 307	1 084
mövcud müəssisə və təşkilatlarda	65 037	72 986	18 394
fəaliyyəti bərpa edilmiş müəssisə və təşkilatlarda	65	97	2
digər tədbirlər üzrə (müxtəlif beynəlxalq və yerli layihələr, abadlıq işləri və s.)	18	21	1

**Yeni yaradılmış fərdi sahibkarlıq subyektlərinin sayı** **19 385**    **19 318**    **5 350**

**1.1 Bakı şəhərinin inzibati rayonları üzrə yeni  
açılmış iş yerlərinin sayı**

	2024-cü il	2025-ci il	
		cəmi	IV rüb
<b>Bakı şəhəri - cəmi</b> o cümlədən	<b>68 965</b>	<b>78 411</b>	<b>19 481</b>
Binəqədi rayonu	7 906	7 912	1 777
Xətai rayonu	8 590	10 897	2 271
Xəzər rayonu	1 572	2 006	471
Qaradağ rayonu	1 273	1 140	304
Nərimanov rayonu	14 487	14 708	3 627
Nəsimi rayonu	10 105	12 847	3 138
Nizami rayonu	4 112	4 608	1 303
Pirallahı rayonu	9	30	6
Sabunçu rayonu	3 441	3 730	730
Səbail rayonu	7 555	8 172	2 524
Suraxanı rayonu	2 268	2 510	562
Yasamal rayonu	7 647	9 851	2 768

**1.2 Binəqədi rayonu üzrə hüquqi şəxslərdə və digər tədbirlər üzrə yeni açılmış iş yerlərinin sayı**

	2024-cü il	2025-ci il	
		cəmi	IV rüb
<b>Yeni iş yerlərinin sayı, cəmi</b>	<b>7 906</b>	<b>7 912</b>	<b>1 777</b>
o cümlədən:			
yeni yaradılmış müəssisə və təşkilatlarda	452	976	166
mövcud müəssisə və təşkilatlarda	7 410	6 928	1 610
fəaliyyəti bərpa edilmiş müəssisə və təşkilatlarda	44	8	1
digər tədbirlər üzrə (müxtəlif beynəlxalq və yerli layihələr, abadlıq işləri və s.)	-	-	-
<b>Yeni yaradılmış fərdi sahibkarlıq subyektlərinin sayı</b>	<b>2 350</b>	<b>2 349</b>	<b>624</b>

### 1.3 Xətai rayonu üzrə hüquqi şəxslərdə və digər tədbirlər üzrə yeni açılmış iş yerlərinin sayı

	2024-cü il	2025-ci il	
		cəmi	IV rüb
<b>Yeni iş yerlərinin sayı, cəmi</b>	<b>8 590</b>	<b>10 897</b>	<b>2 271</b>
o cümlədən:			
yeni yaradılmış müəssisə və təşkilatlarda	764	809	177
mövcud müəssisə və təşkilatlarda	7 816	10 073	2 094
fəaliyyəti bərpa edilmiş müəssisə və təşkilatlarda	10	15	-
digər tədbirlər üzrə (müxtəlif beynəlxalq və yerli layihələr, abadlıq işləri və s.)	-	-	-
<b>Yeni yaradılmış fərdi sahibkarlıq subyektlərinin sayı</b>	<b>2 647</b>	<b>2 660</b>	<b>770</b>

**1.4 Xəzər rayonu üzrə hüquqi şəxslərdə və digər tədbirlər üzrə  
yeni açılmış iş yerlərinin sayı**

	2024-cü il	2025-ci il	
		cəmi	IV rüb
<b>Yeni iş yerlərinin sayı, cəmi</b>	<b>1 572</b>	<b>2 006</b>	<b>471</b>
o cümlədən:			
yeni yaradılmış müəssisə və təşkilatlarda	61	135	53
mövcud müəssisə və təşkilatlarda	1 511	1 871	418
fəaliyyəti bərpa edilmiş müəssisə və təşkilatlarda	-	-	-
digər tədbirlər üzrə (müxtəlif beynəlxalq və yerli layihələr, abadlıq işləri və s.)	-	-	-
<b>Yeni yaradılmış fərdi sahibkarlıq subyektlərinin sayı</b>	<b>1 433</b>	<b>1 367</b>	<b>384</b>

**1.5 Qaradağ rayonu üzrə hüquqi şəxslərdə və digər tədbirlər üzrə yeni açılmış iş yerlərinin sayı**

	2024-cü il	2025-ci il	
		cəmi	IV rüb
<b>Yeni iş yerlərinin sayı, cəmi</b>	<b>1 273</b>	<b>1 140</b>	<b>304</b>
o cümlədən:			
yeni yaradılmış müəssisə və təşkilatlarda	74	133	91
mövcud müəssisə və təşkilatlarda	1 199	1 007	213
fəaliyyəti bərpa edilmiş müəssisə və təşkilatlarda	-	-	-
digər tədbirlər üzrə (müxtəlif beynəlxalq və yerli layihələr, abadlıq işləri və s.)	-	-	-
<b>Yeni yaradılmış fərdi sahibkarlıq subyektlərinin sayı</b>	<b>907</b>	<b>958</b>	<b>291</b>

**1.6 Nərimanov rayonu üzrə hüquqi şəxslərdə və digər tədbirlər üzrə yeni açılmış iş yerlərinin sayı**

	2024-cü il	2025-ci il	
		cəmi	IV rüb
<b>Yeni iş yerlərinin sayı, cəmi</b>	<b>14 487</b>	<b>14 708</b>	<b>3 627</b>
o cümlədən:			
yeni yaradılmış müəssisə və təşkilatlarda	516	996	283
mövcud müəssisə və təşkilatlarda	13 967	13 673	3 343
fəaliyyəti bərpa edilmiş müəssisə və təşkilatlarda	-	32	-
digər tədbirlər üzrə (müxtəlif beynəlxalq və yerli layihələr, abadlıq işləri və s.)	4	7	1
<b>Yeni yaradılmış fərdi sahibkarlıq subyektlərinin sayı</b>	<b>1 647</b>	<b>1 533</b>	<b>414</b>

**1.7 Nəsimi rayonu üzrə hüquqi şəxslərdə və digər tədbirlər üzrə  
yeni açılmış iş yerlərinin sayı**

	2024-cü il	2025-ci il	
		cəmi	IV rüb
<b>Yeni iş yerlərinin sayı, cəmi</b>	<b>10 105</b>	<b>12 847</b>	<b>3 138</b>
o cümlədən:			
yeni yaradılmış müəssisə və təşkilatlarda	394	373	168
mövcud müəssisə və təşkilatlarda	9 701	12 461	2 975
fəaliyyəti bərpa edilmiş müəssisə və təşkilatlarda	8	-	-
digər tədbirlər üzrə (müxtəlif beynəlxalq və yerli layihələr, abadlıq işləri və s.)	2	13	-
<b>Yeni yaradılmış fərdi sahibkarlıq subyektlərinin sayı</b>	<b>1 607</b>	<b>1 617</b>	<b>445</b>

**1.8 Nizami rayonu üzrə hüquqi şəxslərdə və digər tədbirlər üzrə yeni açılmış iş yerlərinin sayı**

	2024-cü il	2025-ci il	
		cəmi	IV rüb
<b>Yeni iş yerlərinin sayı, cəmi</b>	<b>4 112</b>	<b>4 608</b>	<b>1 303</b>
o cümlədən:			
yeni yaradılmış müəssisə və təşkilatlarda	326	376	28
mövcud müəssisə və təşkilatlarda	3 785	4 226	1 274
fəaliyyəti bərpa edilmiş müəssisə və təşkilatlarda	-	6	1
digər tədbirlər üzrə (müxtəlif beynəlxalq və yerli layihələr, abadlıq işləri və s.)	1	-	-
<b>Yeni yaradılmış fərdi sahibkarlıq subyektlərinin sayı</b>	<b>1 470</b>	<b>1 403</b>	<b>398</b>

**1.9 Pirallahı rayonu üzrə hüquqi şəxslərdə və digər tədbirlər üzrə yeni açılmış iş yerlərinin sayı**

	2024-cü il	2025-ci il	
		cəmi	IV rüb
<b>Yeni iş yerlərinin sayı, cəmi</b>	<b>9</b>	<b>30</b>	<b>6</b>
o cümlədən:			
yeni yaradılmış müəssisə və təşkilatlarda	-	2	2
mövcud müəssisə və təşkilatlarda	9	28	4
fəaliyyəti bərpa edilmiş müəssisə və təşkilatlarda	-	-	-
digər tədbirlər üzrə (müxtəlif beynəlxalq və yerli layihələr, abadlıq işləri və s.)	-	-	-
<b>Yeni yaradılmış fərdi sahibkarlıq subyektlərinin sayı</b>	<b>87</b>	<b>97</b>	<b>31</b>

**1.10 Sabunçu rayonu üzrə hüquqi şəxslərdə və digər tədbirlər üzrə  
yeni açılmış iş yerlərinin sayı**

	2024-cü il	2025-ci il	
		cəmi	IV rüb
<b>Yeni iş yerlərinin sayı, cəmi</b>	<b>3 441</b>	<b>3 730</b>	<b>730</b>
o cümlədən:			
yeni yaradılmış müəssisə və təşkilatlarda	94	207	20
mövcud müəssisə və təşkilatlarda	3 345	3 523	710
fəaliyyəti bərpa edilmiş müəssisə və təşkilatlarda	-	-	-
digər tədbirlər üzrə (müxtəlif beynəlxalq və yerli layihələr, abadlıq işləri və s.)	<b>2</b>	-	-
<b>Yeni yaradılmış fərdi sahibkarlıq subyektlərinin sayı</b>	<b>2 237</b>	<b>2 279</b>	<b>604</b>

**1.11 Səbail rayonu üzrə hüquqi şəxslərdə və digər tədbirlər üzrə  
yeni açılmış iş yerlərinin sayı**

	2024-cü il	2025-ci il	
		cəmi	IV rüb
<b>Yeni iş yerlərinin sayı, cəmi</b>	<b>7 555</b>	<b>8 172</b>	<b>2 524</b>
o cümlədən:			
yeni yaradılmış müəssisə və təşkilatlarda	406	332	25
mövcud müəssisə və təşkilatlarda	7 149	7 804	2 499
fəaliyyəti bərpa edilmiş müəssisə və təşkilatlarda	-	36	-
digər tədbirlər üzrə (müxtəlif beynəlxalq və yerli layihələr, abadlıq işləri və s.)	-	-	-
<b>Yeni yaradılmış fərdi sahibkarlıq subyektlərinin sayı</b>	<b>823</b>	<b>852</b>	<b>238</b>

**1.12 Suraxanı rayonu üzrə hüquqi şəxslərdə və digər tədbirlər üzrə  
yeni açılmış iş yerlərinin sayı**

	2024-cü il	2025-ci il	
		cəmi	IV rüb
<b>Yeni iş yerlərinin sayı, cəmi</b>	<b>2 268</b>	<b>2 510</b>	<b>562</b>
o cümlədən:			
yeni yaradılmış müəssisə və təşkilatlarda	478	392	51
mövcud müəssisə və təşkilatlarda	1 790	2 118	511
fəaliyyəti bərpa edilmiş müəssisə və təşkilatlarda	-	-	-
digər tədbirlər üzrə (müxtəlif beynəlxalq və yerli layihələr, abadlıq işləri və s.)	-	-	-
<b>Yeni yaradılmış fərdi sahibkarlıq subyektlərinin sayı</b>	<b>1 954</b>	<b>1 926</b>	<b>542</b>

**1.13 Yasamal rayonu üzrə hüquqi şəxslərdə və digər tədbirlər  
üzrə yeni açılmış iş yerlərinin sayı**

	2024-cü il	2025-ci il	
		cəmi	IV rüb
<b>Yeni iş yerlərinin sayı, cəmi</b>	<b>7 647</b>	<b>9 851</b>	<b>2 768</b>
o cümlədən:			
yeni yaradılmış müəssisə və təşkilatlarda	280	576	25
mövcud müəssisə və təşkilatlarda	7 355	9 274	2 743
fəaliyyəti bərpa edilmiş müəssisə və təşkilatlarda	3	-	-
digər tədbirlər üzrə (müxtəlif beynəlxalq və yerli layihələr, abadlıq işləri və s.)	9	1	-
<b>Yeni yaradılmış fərdi sahibkarlıq subyektlərinin sayı</b>	<b>2 223</b>	<b>2 277</b>	<b>609</b>

## 2 Mülkiyyət növlərinə görə yeni açılmış iş yerlərinin bölgüsü

İqtisadi fəaliyyət növləri	2024-cü il	2025-ci il	
		cəmi	IV rüb
<b>Bakı şəhəri - cəmi</b> o cümlədən	<b>65 563</b>	<b>78 411</b>	<b>19 481</b>
<b>Dövlət mülkiyyəti</b>	<b>3 841</b>	<b>5 141</b>	<b>1 307</b>
<b>Qeyri-dövlət mülkiyyəti</b> o cümlədən	<b>61 722</b>	<b>73 270</b>	<b>18 174</b>
Xüsusi mülkiyyət	51 068	59 351	15 158
Bələdiyyə mülkiyyəti	9	41	2
<b>Xarici investisiya mülkiyyəti</b> o cümlədən	<b>10 645</b>	<b>13 878</b>	<b>3 014</b>
Xarici mülkiyyət	8 364	10 386	2 319
Birgə mülkiyyət	2 279	3 492	695
Beynəlxalq mülkiyyət-	2	-	-

### 3 Bakı şəhəri üzrə iqtisadi fəaliyyət növlərinə görə hüquqi şəxslərdə yeni açılmış iş yerlərinin bölgüsü

	2024-cü il	2025-ci il	
		cəmi	IV rüb
<b>Bakı şəhəri üzrə - cəmi</b>	<b>68 947</b>	<b>78 390</b>	<b>19 480</b>
o cümlədən:			
Kənd təsərrüfatı, meşə təsərrüfatı və balıqçılıq	431	891	157
Mədəncixarma sənayesi	600	428	106
Emal sənayesi	5 284	6 385	1 364
Elektrik enerjisi, qaz, buxar istehsalı, bölüşdürülməsi və təchizatı	66	113	27
Su təchizatı; tullantıların təmizlənməsi və emalı	317	460	120
Tikinti	18 536	20 263	5 422
Ticarət; nəqliyyat vasitələrinin təmiri	12 432	13 303	2 864
Nəqliyyat və anbar təsərrüfatı	4 655	2 943	652
Turistlərin yerləşdirilməsi və ictimai iaşə	5 742	6 273	1 144
İnformasiya və rabitə	1 917	2 463	598
Maliyyə və sığorta fəaliyyəti	1 343	1 993	572
Daşınmaz əmlakla əlaqədar əməliyyatlar	837	884	228
Peşə, elmi və texniki fəaliyyət	5 802	7 167	1 894
İnzibati və yardımçı xidmətlərin göstərilməsi	2 980	4 235	1 639
Dövlət idarəetməsi və müdafiə; sosialtəminat	588	914	196
Təhsil	2 593	3 375	717
Əhaliyə səhiyyə və sosial xidmətlərin göstərilməsi	2 269	3 166	889
İstirahət, əyləncə və incəsənət sahəsində fəaliyyət	830	1 254	269
Digər sahələrdə xidmətlərin göstərilməsi	1 725	1 880	622
Ev təsərrüfatlarının fəaliyyəti; fərdi istehlak üçün ev təsərrüfatlarının istehsal etdiyi mal və xidmətlərə dair fəaliyyət	-	-	-
Toxunulmazlıq hüququ olan təşkilatların fəaliyyəti	-	-	-

### 3.1 Bakı şəhəri üzrə iqtisadi fəaliyyət növlərinə görə hüquqi şəxslərdə yeni açılmış iş yerlərinin bölgüsü (faizlə)

	2024-cü il	2025-ci il	
		cəmi	IV rüb
<b>Bakı şəhəri üzrə - cəmi</b>	<b>100</b>	<b>100</b>	<b>100</b>
o cümlədən:			
Kənd təsərrüfatı, meşə təsərrüfatı və balıqçılıq	1.4	1.1	0.8
Mədəncixarma sənayesi	1.0	0.5	0.5
Emal sənayesi	7.9	8.1	7.0
Elektrik enerjisi, qaz, buxar istehsalı, bölüşdürülməsi və təchizatı	0.1	0.2	0.1
Su təchizatı; tullantıların təmizlənməsi və emalı	0.4	0.6	0.6
Tikinti	28.2	25.8	27.8
Ticarət; nəqliyyat vasitələrinin təmiri	18.7	17.0	14.7
Nəqliyyat və anbar təsərrüfatı	6.4	3.8	3.4
Turistlərin yerləşdirilməsi və ictimai iaşə	6.8	8.0	5.9
İnformasiya və rabitə	2.8	3.2	3.1
Maliyyə və sığorta fəaliyyəti	2.3	2.5	2.9
Daşınmaz əmlakla əlaqədar əməliyyatlar	1.8	1.1	1.2
Peşə, elmi və texniki fəaliyyət	7.6	9.1	9.7
İnzibati və yardımçı xidmətlərin göstərilməsi	3.8	5.4	8.4
Dövlət idarəetməsi və müdafiə; sosialtəminat	0.4	1.2	1.0
Təhsil	3.8	4.3	3.7
Əhaliyə səhiyyə və sosial xidmətlərin göstərilməsi	3.6	4.1	4.6
İstirahət, əyləncə və incəsənət sahəsində fəaliyyət	1.2	1.6	1.4
Digər sahələrdə xidmətlərin göstərilməsi	1.8	2.4	3.2
Ev təsərrüfatlarının fəaliyyəti; fərdi istehlak üçün ev təsərrüfatlarının istehsal etdiyi mal və xidmətlərə dair fəaliyyət	-	-	-
Toxunulmazlıq hüququ olan təşkilatların fəaliyyəti	-	-	-

### 3.2 Binəqədi rayonu üzrə iqtisadi fəaliyyət növlərinə görə hüquqi şəxslərdə yeni açılmış iş yerlərinin bölgüsü

İqtisadi fəaliyyət növləri	2024-cü il	2025-ci il	
		cəmi	IV rüb
<b>Binəqədi rayonu üzrə - cəmi</b>	<b>6 957</b>	<b>7 912</b>	<b>1 777</b>
o cümlədən:			
Kənd təsərrüfatı, meşə təsərrüfatı və balıqçılıq	6	65	28
Mədənçıxarma sənayesi	13	21	13
Emal sənayesi	738	681	151
Elektrik enerjisi, qaz, buxar istehsalı, bölüşdürülməsi və təchizatı	-	-	-
Su təchizatı; tullantıların təmizlənməsi və emalı	8	8	6
Tikinti	2 235	3 268	850
Ticarət; nəqliyyat vasitələrinin təmiri	2 098	1 302	252
Nəqliyyat və anbar təsərrüfatı	261	155	22
Turistlərin yerləşdirilməsi və ictimai iaşə	434	228	41
İnformasiya və rabitə	68	335	32
Maliyyə və sığorta fəaliyyəti	35	60	27
Daşınmaz əmlakla əlaqədar əməliyyatlar	16	76	18
Peşə, elmi və texniki fəaliyyət	189	271	54
İnzibati və yardımçı xidmətlərin göstərilməsi	121	402	85
Dövlət idarəetməsi və müdafiə; sosialtəminat	-	333	6
Təhsil	269	147	41
Əhaliyə səhiyyə və sosial xidmətlərin göstərilməsi	197	335	86
İstirahət, əyləncə və incəsənət sahəsində fəaliyyət	8	11	3
Digər sahələrdə xidmətlərin göstərilməsi	261	214	62
Ev təsərrüfatlarının fəaliyyəti; fərdi istehlak üçün ev təsərrüfatlarının istehsal etdiyi mal və xidmətlərə dair fəaliyyət	-	-	-
Toxunulmazlıq hüququ olan təşkilatların fəaliyyəti	-	-	-

### 3.3 Xətai rayonu üzrə iqtisadi fəaliyyət növlərinə görə hüquqi şəxslərdə yeni açılmış iş yerlərinin bölgüsü

İqtisadi fəaliyyət növləri	2024-cü il	2025-ci il	
		cəmi	IV rüb
<b>Xətai rayonu üzrə - cəmi</b>	<b>6 654</b>	<b>10 897</b>	<b>2271</b>
o cümlədən:			
Kənd təsərrüfatı, meşə təsərrüfatı və balıqçılıq	25	14	1
Mədəncixarma sənayesi	54	12	1
Emal sənayesi	1 019	667	170
Elektrik enerjisi, qaz, buxar istehsalı, bölüşdürülməsi və təchizatı	1	4	-
Su təchizatı; tullantıların təmizlənməsi və emalı	30	39	2
Tikinti	1 694	3 036	617
Ticarət; nəqliyyat vasitələrinin təmiri	992	3 644	606
Nəqliyyat və anbar təsərrüfatı	202	196	74
Turistlərin yerləşdirilməsi və ictimai iaşə	632	721	153
İnformasiya və rabitə	154	256	82
Maliyyə və sığorta fəaliyyəti	282	186	20
Daşınmaz əmlakla əlaqədar əməliyyatlar	57	91	14
Peşə, elmi və texniki fəaliyyət	605	765	162
İnzibati və yardımçı xidmətlərin göstərilməsi	501	385	100
Dövlət idarəetməsi və müdafiə; sosial təminat	-	-	-
Təhsil	90	102	29
Əhaliyə səhiyyə və sosial xidmətlərin göstərilməsi	249	428	122
İstirahət, əyləncə və incəsənət sahəsində fəaliyyət	30	50	19
Digər sahələrdə xidmətlərin göstərilməsi	37	301	99
Ev təsərrüfatlarının fəaliyyəti; fərdi istehlak üçün ev təsərrüfatlarının istehsal etdiyi mal və xidmətlərə dair fəaliyyət	-	-	-
Toxunulmazlıq hüququ olan təşkilatların fəaliyyəti	-	-	-

### 3.4 Xəzər rayonu üzrə iqtisadi fəaliyyət növlərinə görə hüquqi şəxslərdə yeni açılmış iş yerlərinin bölgüsü

İqtisadi fəaliyyət növləri	2024-cü il	2025-ci il	
		cəmi	IV rüb
<b>Xəzər rayonu üzrə - cəmi</b>	<b>1 631</b>	<b>2 006</b>	<b>471</b>
o cümlədən:			
Kənd təsərrüfatı, meşə təsərrüfatı və balıqçılıq	325	121	63
Mədəncixarma sənayesi	-	1	-
Emal sənayesi	156	758	170
Elektrik enerjisi, qaz, buxar istehsalı, bölüşdürülməsi və təchizəti	-	-	-
Su təchizəti; tullantıların təmizlənməsi və emalı	-	12	-
Tikinti	111	480	65
Ticarət; nəqliyyat vasitələrinin təmiri	289	245	51
Nəqliyyat və anbar təsərrüfatı	59	9	1
Turistlərin yerləşdirilməsi və ictimai iaşə	11	46	-
İnformasiya və rabitə	179	9	1
Maliyyə və sığorta fəaliyyəti	5	6	-
Daşınmaz əmlakla əlaqədar əməliyyatlar	7	24	-
Peşə, elmi və texniki fəaliyyət	19	36	17
İnzibati və yardımçı xidmətlərin göstərilməsi	395	64	56
Dövlət idarəetməsi və müdafiə; sosial təminat	1	114	4
Təhsil	27	18	9
Əhaliyə səhiyyə və sosial xidmətlərin göstərilməsi	44	41	23
İstirahət, əyləncə və incəsənət sahəsində fəaliyyət	1	2	1
Digər sahələrdə xidmətlərin göstərilməsi	2	20	10
Ev təsərrüfatlarının fəaliyyəti; fərdi istehlak üçün ev təsərrüfatlarının istehsal etdiyi mal və xidmətlərə dair fəaliyyət	-	-	-
Toxunulmazlıq hüququ olan təşkilatların fəaliyyəti	-	-	-

### 3.5 Qaradağ rayonu üzrə iqtisadi fəaliyyət növlərinə görə hüquqi şəxslərdə yeni açılmış iş yerlərinin bölgüsü

İqtisadi fəaliyyət növləri	2024-cü il	2025-ci il	
		cəmi	IV rüb
<b>Qaradağ rayonu üzrə - cəmi</b>	<b>858</b>	<b>1 140</b>	<b>304</b>
o cümlədən:			
Kənd təsərrüfatı, meşə təsərrüfatı və balıqçılıq	-	67	5
Mədəniyyət sənayesi	17	2	1
Emal sənayesi	232	260	116
Elektrik enerjisi, qaz, buxar istehsalı, bölüşdürülməsi və təchizatı	-	-	-
Su təchizatı; tullantıların təmizlənməsi və emalı	-	-	-
Tikinti	136	195	8
Ticarət; nəqliyyat vasitələrinin təmiri	141	209	44
Nəqliyyat və anbar təsərrüfatı	204	103	36
Turistlərin yerləşdirilməsi və ictimai iaşə	-	22	4
İnformasiya və rabitə	1	3	-
Maliyyə və sığorta fəaliyyəti	6	14	1
Daşınmaz əmlakla əlaqədar əməliyyatlar	44	39	1
Peşə, elmi və texniki fəaliyyət	33	107	33
İnzibati və yardımçı xidmətlərin göstərilməsi	1	30	12
Dövlət idarəetməsi və müdafiə; sosial təminat	15	34	1
Təhsil	14	49	41
Əhaliyə səhiyyə və sosial xidmətlərin göstərilməsi	10	4	-
İstirahət, əyləncə və incəsənət sahəsində fəaliyyət	1	-	-
Digər sahələrdə xidmətlərin göstərilməsi	3	2	1
Ev təsərrüfatlarının fəaliyyəti; fərdi istehlak üçün ev təsərrüfatlarının istehsal etdiyi mal və xidmətlərə dair fəaliyyət	-	-	-
Toxunulmazlıq hüququ olan təşkilatların fəaliyyəti	-	-	-

### 3.6 Nərimanov rayonu üzrə iqtisadi fəaliyyət növlərinə görə hüquqi şəxslərdə yeni açılmış iş yerlərinin bölgüsü

İqtisadi fəaliyyət növləri	2024-cü il	2025-ci il	
		cəmi	IV rüb
<b>Nərimanov rayonu üzrə - cəmi</b>	<b>11 823</b>	<b>14 701</b>	<b>3 626</b>
o cümlədən:			
Kənd təsərrüfatı, meşə təsərrüfatı və balıqçılıq	378	34	8
Mədənçıxarma sənayesi	104	177	52
Emal sənayesi	952	981	168
Elektrik enerjisi, qaz, buxar istehsalı, bölüşdürülməsi və təchizati	-	55	7
Su təchizati; tullantıların təmizlənməsi və emalı	18	174	73
Tikinti	3 742	4 346	1 158
Ticarət; nəqliyyat vasitələrinin təmiri	2340	2393	442
Nəqliyyat və anbar təsərrüfatı	522	632	84
Turistlərin yerləşdirilməsi və ictimai iaşə	422	288	118
İnformasiya və rabitə	268	352	164
Maliyyə və sığorta fəaliyyəti	263	337	114
Daşınmaz əmlakla əlaqədar əməliyyatlar	105	103	17
Peşə, elmi və texniki fəaliyyət	1 253	2 107	563
İnzibati və yardımçı xidmətlərin göstərilməsi	237	477	79
Dövlət idarəetməsi və müdafiə; sosial təminat	43	15	8
Təhsil	246	467	131
Əhaliyə səhiyyə və sosial xidmətlərin göstərilməsi	655	1 021	347
İstirahət, əyləncə və incəsənət sahəsində fəaliyyət	222	562	40
Digər sahələrdə xidmətlərin göstərilməsi	53	180	53
Ev təsərrüfatlarının fəaliyyəti; fərdi istehlak üçün ev təsərrüfatlarının istehsal etdiyi mal və xidmətlərə dair fəaliyyət	-	-	-
Toxunulmazlıq hüququ olan təşkilatların fəaliyyəti	-	-	-

**3.7 Nəsimi rayonu üzrə iqtisadi fəaliyyət növlərinə görə hüquqi şəxslərdə yeni açılmış iş yerlərinin bölgüsü**

İqtisadi fəaliyyət növləri	2024-cü il	2025-ci il	
		cəmi	IV rüb
<b>Nəsimi rayonu üzrə - cəmi</b>	<b>12 851</b>	<b>12 834</b>	<b>3 138</b>
o cümlədən:			
Kənd təsərrüfatı, meşə təsərrüfatı və balıqçılıq	97	107	10
Mədənçıxarma sənayesi	116	15	4
Emal sənayesi	637	805	108
Elektrik enerjisi, qaz, buxar istehsalı, bölüşdürülməsi və təchizatı	23	46	16
Su təchizatı; tullantıların təmizlənməsi və emalı	-	27	2
Tikinti	3 575	3 786	1 090
Ticarət; nəqliyyat vasitələrinin təmiri	2 890	1 719	454
Nəqliyyat və anbar təsərrüfatı	514	467	83
Turistlərin yerləşdirilməsi və ictimai iaşə	1 002	1 287	228
İnformasiya və rabitə	269	391	93
Maliyyə və sığorta fəaliyyəti	413	579	127
Daşınmaz əmlakla əlaqədar əməliyyatlar	611	184	30
Peşə, elmi və texniki fəaliyyət	691	948	244
İnzibati və yardımçı xidmətlərin göstərilməsi	261	396	119
Dövlət idarəetməsi və müdafiə; sosial təminat	27	196	30
Təhsil	935	966	136
Əhaliyə səhiyyə və sosial xidmətlərin göstərilməsi	240	326	58
İstirahət, əyləncə və incəsənət sahəsində fəaliyyət	69	72	9
Digər sahələrdə xidmətlərin göstərilməsi	481	517	297
Ev təsərrüfatlarının fəaliyyəti; fərdi istehlak üçün ev təsərrüfatlarının istehsal etdiyi mal və xidmətlərə dair fəaliyyət	-	-	-
Toxunulmazlıq hüququ olan təşkilatların fəaliyyəti	-	-	-

### 3.8 Nizami rayonu üzrə iqtisadi fəaliyyət növlərinə görə hüquqi şəxslərdə yeni açılmış iş yerlərinin bölgüsü

İqtisadi fəaliyyət növləri	2024-cü il	2025-ci il	
		cəmi	IV rüb
<b>Nizami rayonu üzrə - cəmi</b>	<b>5 621</b>	<b>4 608</b>	<b>1 303</b>
o cümlədən:			
Kənd təsərrüfatı, meşə təsərrüfatı və balıqçılıq	15	2	-
Mədəncixarma sənayesi	33	5	-
Emal sənayesi	305	883	122
Elektrik enerjisi, qaz, buxar istehsalı, bölüşdürülməsi və təchizatı	-	-	-
Su təchizatı; tullantıların təmizlənməsi və emalı	24	13	-
Tikinti	2 487	1 052	330
Ticarət; nəqliyyat vasitələrinin təmiri	662	686	162
Nəqliyyat və anbar təsərrüfatı	227	135	52
Turistlərin yerləşdirilməsi və ictimai iaşə	326	209	35
İnformasiya və rabitə	225	289	48
Maliyyə və sığorta fəaliyyəti	40	68	17
Daşınmaz əmlakla əlaqədar əməliyyatlar	25	123	77
Peşə, elmi və texniki fəaliyyət	161	545	314
İnzibati və yardımçı xidmətlərin göstərilməsi	43	135	49
Dövlət idarəetməsi və müdafiə; sosial təminat	20	13	8
Təhsil	109	81	14
Əhaliyə səhiyyə və sosial xidmətlərin göstərilməsi	700	153	67
İstirahət, əyləncə və incəsənət sahəsində fəaliyyət	63	68	8
Digər sahələrdə xidmətlərin göstərilməsi	156	148	-
Ev təsərrüfatlarının fəaliyyəti; fərdi istehlak üçün ev təsərrüfatlarının istehsal etdiyi mal və xidmətlərə dair fəaliyyət	-	-	-
Toxunulmazlıq hüququ olan təşkilatların fəaliyyəti	-	-	-

**3.9 Pirallahı rayonu üzrə iqtisadi fəaliyyət növlərinə görə hüquqi şəxslərdə yeni açılmış iş yerlərinin bölgüsü**

İqtisadi fəaliyyət növləri	2024-cü il	2025-ci il	
		cəmi	IV rüb
<b>Pirallahı rayonu üzrə - cəmi</b>	<b>7</b>	<b>30</b>	<b>6</b>
o cümlədən:			
Kənd təsərrüfatı, meşə təsərrüfatı və balıqçılıq	-	-	-
Mədəncixarma sənayesi	-	-	-
Emal sənayesi	3	14	3
Elektrik enerjisi, qaz, buxar istehsalı, bölüşdürülməsi və təchizatı	-	-	-
Su təchizatı; tullantıların təmizlənməsi və emalı	-	-	-
Tikinti	-	-	-
Ticarət; nəqliyyat vasitələrinin təmiri	-	-	-
Nəqliyyat və anbar təsərrüfatı	-	2	-
Turistlərin yerləşdirilməsi və ictimai iaşə	-	-	-
İnformasiya və rabitə	-	2	2
Maliyyə və sığorta fəaliyyəti	-	-	-
Daşınmaz əmlakla əlaqədar əməliyyatlar	-	-	-
Peşə, elmi və texniki fəaliyyət	-	-	-
İnzibati və yardımçı xidmətlərin göstərilməsi	-	-	-
Dövlət idarəetməsi və müdafiə; sosial təminat	1	11	-
Təhsil	3	-	-
Əhaliyə səhiyyə və sosial xidmətlərin göstərilməsi	-	1	1
İstirahət, əyləncə və incəsənət sahəsində fəaliyyət	-	-	-
Digər sahələrdə xidmətlərin göstərilməsi	-	-	-
Ev təsərrüfatlarının fəaliyyəti; fərdi istehlak üçün ev təsərrüfatlarının istehsal etdiyi mal və xidmətlərə dair fəaliyyət	-	-	-
Toxunulmazlıq hüququ olan təşkilatların fəaliyyəti	-	-	-

### 3.10 Sabunçu rayonu üzrə iqtisadi fəaliyyət növlərinə görə hüquqi şəxslərdə yeni açılmış iş yerlərinin bölgüsü

İqtisadi fəaliyyət növləri	2024-cü il	2025-ci il	
		cəmi	IV rüb
<b>Sabunçu rayonu üzrə - cəmi</b>	<b>2 409</b>	<b>3 730</b>	<b>730</b>
o cümlədən:			
Kənd təsərrüfatı, meşə təsərrüfatı və balıqçılıq	36	116	38
Mədəncixarma sənayesi	21	5	1
Emal sənayesi	195	187	64
Elektrik enerjisi, qaz, buxar istehsalı, bölüşdürülməsi və təchizatı	-	2	-
Su təchizatı; tullantıların təmizlənməsi və emalı	14	7	5
Tikinti	628	534	196
Ticarət; nəqliyyat vasitələrinin təmiri	596	662	265
Nəqliyyat və anbar təsərrüfatı	61	125	27
Turistlərin yerləşdirilməsi və ictimai iaşə	423	1 394	35
İnformasiya və rabitə	40	27	8
Maliyyə və sığorta fəaliyyəti	23	64	5
Daşınmaz əmlakla əlaqədar əməliyyatlar	22	8	-
Peşə, elmi və texniki fəaliyyət	141	174	28
İnzibati və yardımçı xidmətlərin göstərilməsi	36	27	6
Dövlət idarəetməsi və müdafiə; sosial təminat	14	9	2
Təhsil	68	266	21
Əhaliyə səhiyyə və sosial xidmətlərin göstərilməsi	5	88	23
İstirahət, əyləncə və incəsənət sahəsində fəaliyyət	61	2	-
Digər sahələrdə xidmətlərin göstərilməsi	25	33	6
Ev təsərrüfatlarının fəaliyyəti; fərdi istehlak üçün ev təsərrüfatlarının istehsal etdiyi mal və xidmətlərə dair fəaliyyət	-	-	-
Toxunulmazlıq hüququ olan təşkilatların fəaliyyəti	-	-	-

### 3.11 Səbail rayonu üzrə iqtisadi fəaliyyət növlərinə görə hüquqi şəxslərdə yeni açılmış iş yerlərinin bölgüsü

İqtisadi fəaliyyət növləri	2024-cü il	2025-ci il	
		cəmi	IV rüb
<b>Səbail rayonu üzrə - cəmi</b>	<b>6 903</b>	<b>8 172</b>	<b>2 524</b>
o cümlədən:			
Kənd təsərrüfatı, meşə təsərrüfatı və balıqçılıq	6	16	-
Mədəncixarma sənayesi	247	167	23
Emal sənayesi	344	460	117
Elektrik enerjisi, qaz, buxar istehsalı, bölüşdürülməsi və təchizatı	-	2	-
Su təchizatı; tullantıların təmizlənməsi və emalı	45	16	7
Tikinti	988	721	167
Ticarət; nəqliyyat vasitələrinin təmiri	954	651	161
Nəqliyyat və anbar təsərrüfatı	970	723	178
Turistlərin yerləşdirilməsi və ictimai iaşə	956	1305	299
İnformasiya və rabitə	355	264	43
Maliyyə və sığorta fəaliyyəti	173	146	42
Daşınmaz əmlakla əlaqədar əməliyyatlar	146	130	38
Peşə, elmi və texniki fəaliyyət	343	507	93
İnzibati və yardımçı xidmətlərin göstərilməsi	502	1 688	943
Dövlət idarəetməsi və müdafiə; sosial təminat	112	38	16
Təhsil	273	306	112
Əhaliyə səhiyyə və sosial xidmətlərin göstərilməsi	149	612	104
İstirahət, əyləncə və incəsənət sahəsində fəaliyyət	246	272	156
Digər sahələrdə xidmətlərin göstərilməsi	94	148	25
Ev təsərrüfatlarının fəaliyyəti; fərdi istehlak üçün ev təsərrüfatlarının istehsal etdiyi mal və xidmətlərə dair fəaliyyət	-	-	-
Toxunulmazlıq hüququ olan təşkilatların fəaliyyəti	-	-	-

### 3.12 Suraxanı rayonu üzrə iqtisadi fəaliyyət növlərinə görə hüquqi şəxslərdə yeni açılmış iş yerlərinin bölgüsü

İqtisadi fəaliyyət növləri	2024-cü il	2025-ci il	
		cəmi	IV rüb
<b>Suraxanı rayonu üzrə - cəmi</b>	<b>1 973</b>	<b>2 510</b>	<b>562</b>
o cümlədən:			
Kənd təsərrüfatı, meşə təsərrüfatı və balıqçılıq	13	11	4
Mədəniyyət sənayesi	1	-	-
Emal sənayesi	155	268	50
Elektrik enerjisi, qaz, buxar istehsalı, bölüşdürülməsi və təchizatı	-	-	-
Su təchizatı; tullantıların təmizlənməsi və emalı	103	124	22
Tikinti	612	774	132
Ticarət; nəqliyyat vasitələrinin təmiri	518	516	137
Nəqliyyat və anbar təsərrüfatı	237	56	5
Turistlərin yerləşdirilməsi və ictimai iaşə	23	392	126
İnformasiya və rabitə	42	49	6
Maliyyə və sığorta fəaliyyəti	2	13	10
Daşınmaz əmlakla əlaqədar əməliyyatlar	41	40	24
Peşə, elmi və texniki fəaliyyət	115	106	29
İnzibati və yardımçı xidmətlərin göstərilməsi	61	30	5
Dövlət idarəetməsi və müdafiə;			
sosial təminat	3	9	-
Təhsil	21	32	5
Əhaliyə səhiyyə və sosial xidmətlərin göstərilməsi	3	37	2
İstirahət, əyləncə və incəsənət sahəsində fəaliyyət	6	6	3
Digər sahələrdə xidmətlərin göstərilməsi	17	47	2
Ev təsərrüfatlarının fəaliyyəti; fərdi istehlak üçün ev təsərrüfatlarının istehsal etdiyi mal və xidmətlərə dair fəaliyyət	-	-	-
Toxunulmazlıq hüququ olan təşkilatların fəaliyyəti	-	-	-

### 3.13 Yasamal rayonu üzrə iqtisadi fəaliyyət növlərinə görə hüquqi şəxslərdə yeni açılmış iş yerlərinin bölgüsü

İqtisadi fəaliyyət növləri	2024-cü il	2025-ci il	
		cəmi	IV rüb
<b>Yasamal rayonu üzrə - cəmi</b>	<b>7 876</b>	<b>9 850</b>	<b>2 768</b>
o cümlədən:			
Kənd təsərrüfatı, meşə təsərrüfatı və balıqçılıq	3	338	18
Mədənçıxarma sənayesi	36	23	11
Emal sənayesi	485	421	125
Elektrik enerjisi, qaz, buxar istehsalı, bölüşdürülməsi və təchizatı	-	4	4
Su təchizatı; tullantıların təmizlənməsi və emalı	8	40	3
Tikinti	2 261	2 071	809
Ticarət; nəqliyyat vasitələrinin təmiri	802	1276	290
Nəqliyyat və anbar təsərrüfatı	927	340	90
Turistlərin yerləşdirilməsi və ictimai iaşə	227	381	105
İnformasiya və rabitə	229	486	119
Maliyyə və sığorta fəaliyyəti	254	520	209
Daşınmaz əmlakla əlaqədar əməliyyatlar	106	66	9
Peşə, elmi və texniki fəaliyyət	1 433	1 601	357
İnzibati və yardımçı xidmətlərin göstərilməsi	336	601	185
Dövlət idarəetməsi və müdafiə; sosial təminat	60	142	121
Təhsil	434	941	178
Əhaliyə səhiyyə və sosial xidmətlərin göstərilməsi	100	120	56
İstirahət, əyləncə və incəsənət sahəsində fəaliyyət	77	209	30
Digər sahələrdə xidmətlərin göstərilməsi	98	270	67
Ev təsərrüfatlarının fəaliyyəti; fərdi istehlak üçün ev təsərrüfatlarının istehsal etdiyi mal və xidmətlərə dair fəaliyyət	-	-	-
Toxunulmazlıq hüququ olan təşkilatların fəaliyyəti	-	-	-

“Yeni iş yerləri”/Statistik məcmuə /Bakı, yanvar - 2026

Məcmuənin hazırlanmasına  
ümumi rəhbərlik:

Xosrov Əbdürəhmanov

Buraxılış üzrə məsul:

Əmək statistikasına sektoru

Sektor müdiri:

Arzu Yaqublu

İcraçı:

Kamran Nəbiyev

Tel:

tel:(+99412) 565 42 17  
(+99412) 565 73 18